



**Анализатор алкоголя в выдыхаемом
воздухе**

АЛКОГРАН АГ-100

Руководство по эксплуатации



www.alcotester.ru

СОДЕРЖАНИЕ

1 ОПИСАНИЕ И РАБОТА	3
1.1 Назначение	3
1.2 Технические характеристики	4
3 Упаковка.....	4
2 ИСПОЛЬЗОВАНИЕ ПО НАЗНАЧЕНИЮ	6
2.1 Важные предупреждения.....	6
2.2 Порядок работы	7
3 ТЕХНИЧЕСКОЕ ОБСЛУЖИВАНИЕ	9
4 УСЛОВИЯ ГАРАНТИИ	12
Приложение 1. Декларация о соответствии	14

Поздравляем Вас с приобретением алкотестера АЛКОГРАН АГ-100. Он определит содержание алкоголя у Вас в крови в течение нескольких секунд. Для достижения необходимой точности показаний прибор снабжен электрохимическим сенсором и системой контроля за продуванием. Результат измерения выводится на цифровой дисплей в единицах промилле (грамм алкоголя в литре крови).

Концентрации алкоголя в выдыхаемом воздухе 0,15 мг/л соответствует показание алкотестера 0,30 промилле. Для пересчета результатов в единицы мг/л следует полученное значение в промилле разделить на коэффициент 2.

1. описание и работа

1.1 Назначение

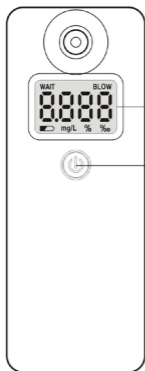
Алкотестер АЛКОГРАН АГ-100 представляет собой персональный анализатор паров алкоголя в выдыхаемом воздухе. Измеренное значение концентрации паров алкоголя в легких пересчитывается в концентрацию в крови и выводится на 4-разрядный цифровой дисплей в единицах промилле (грамм алкоголя в литре крови) .

1.2 Технические характеристики

- Сенсор: электрохимический
- Время продувания: 6 секунд
- Сила выдоха : около 10 л/мин
- Контроль продувания: есть
- Счетчик тестов: есть
- Дисплей: 4-разрядный, 2-цветный
- Диапазон показаний: 0.00-1.00‰(0,50мг/л)
- Время подготовки: 10 секунд
- Время тестирования: 10 секунд
- Минимальная концентрация алкоголя: 0,05‰
- Питание: 1 щелочная батарейка AAA
- Тестов до замены батареек: до 250
- Индикация разряда батареек: есть
- Рабочая температура : 10°C ~ 40°C
- Температура хранения: 0°C ~ 50°C
- Размеры, мм: 105 x 40 x 22
- Вес: 75 г
- Средний срок службы: 3 года

1.3. Упаковка

В коробке: алкотестер, 1 батарейка AAA, 5 мундштуков, 2 насадки-переходника, руководство по эксплуатации.

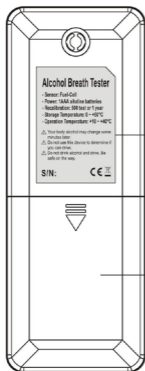


Дисплей

Кнопка вкл



Мундштук



Наклейка

Крышка бат.отсека

Ждите

Дуйте



Единица измерения

Инд.батареек

2. использование по назначению

2.1 Важные предупреждения:



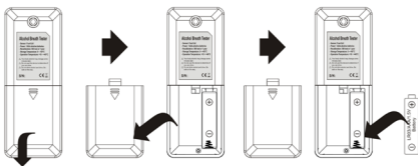
1. Необходимо выждать не менее 20 минут после употребления алкоголя, пищи или курения прежде чем приступить к продуванию. В противном случае алкотестер может выдать неправильные показания, либо это может привести к повреждению чувствительного к алкоголю датчика.
2. Используйте алкотестер только при температуре окружающей среды 10°C ~ 40°C.
3. Для каждого повторного измерения используйте новый мундштук.
4. Попадание сигаретного дыма или слюны в сенсор может вывести прибор из строя.
5. Не храните прибор вблизи от источников запахов (косметичка) или нагревательных приборов.
6. Не рекомендуется проводить проверку под сильным ветром или в помещении с загрязненной атмосферой.
7. Для сохранения точности показаний рекомендуется настраивать (заменять сенсорный элемент) приблизительно через каждые 500 тестов, либо раз в год.
8. Срок службы датчика и точность показаний существенно уменьшаются при:
 - а) продувании через прибор предельных концентраций алкоголя;
 - б) использовании алкотестера для массовых проверок.


9. Алкотестер АЛКОГРАН АG-100 не предназначен для профессиональной деятельности в сфере распространения государственного метрологического контроля.

10. Показания прибора не являются доказательными - независимо от количества принятого спиртного не следует садиться за руль.

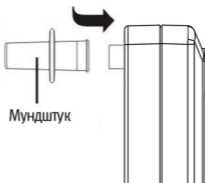
2.2 Порядок работы

1. Перед началом работы вставьте в прибор щелочную батарейку AAA, соблюдая полярность, как показано ниже. Закройте крышку.



2. Когда батарейка разряжена, на дисплее высвечивается символ , показания при этом могут быть ошибочными. Необходимо заменить батарейку. Используйте только щелочные щелочные батарейки

3. Вставьте новый мундштук как показано ниже.



4. Нажмите кнопку ВКЛ и удерживайте до включения. Раздастся звуковой сигнал, на дисплее высветится показание счетчика тестов, после чего пойдет обратный отсчет до нуля. В течение этого времени происходит самотестирование прибора и разогрев датчика. На дисплее высвечивается надпись WAIT (Ждите). По завершении отсчета прозвучит звуковой сигнал готовности к продуванию.



5. На дисплее высвечивается надпись BLOW (Дуйте), и бегущая буква "С".



6. Необходимо производить продувание в мундштук непрерывно с умеренной силой в течение около 6 секунд, до окончания звукового сигнала и характерного щелчка.

7. После непродолжительного анализа появится цифровой результат, который будет высвечиваться в течение 20 секунд, после чего прибор выключится автоматически.



8. Если результат превышает пороговый уровень (заводская установка 0,50 промилле), цвет подсветки дисплея изменится на красный.

9. При срыве теста из-за преждевременного прекращения или недостаточной силы выдоха на дисплее высвечивается сообщение об ошибке ERR и прибор выключается автоматически. Детальное описание смотрите в п. «Ошибки и неисправности».



3. техническое обслуживание

Техническое обслуживание анализатора производится с целью обеспечения постоянной исправности и готовности к эксплуатации.

Алкотестер АЛКОГРАН АГ-100 поступает в продажу с заводской калибровкой, которая производится на специальном оборудовании. В процессе работы чувствительный к алкоголю датчик прибора изнашивается, что приводит к постепенному росту погрешности измерений. Для восстановления точности необходимо время от времени проводить настройку алкотестера в специализированном сервисном центре. Периодичность технического обслуживания зависит, в основном, от интенсивности использования прибора. В среднем рекомендуется производить настройку через каждые 500 тестов или один раз в год.

Информация о пунктах технического обслуживания размещена на сайте:

www.alcotester.ru

www.sims2.ru

Ошибки и неисправности

Ошибки и неисправности	Описание
<p>Прибор не включается</p>	<ul style="list-style-type: none"> • Нажмите кнопку ВКЛ и удерживайте до включения. • Замените батарейки
<p>Авто-выключение</p>	<ul style="list-style-type: none"> • Превышено время до автовыключения • Батарейка разряжена
	<ul style="list-style-type: none"> • Концентрация алкоголя выше 1.00‰ (0.50мг/л)
	<ul style="list-style-type: none"> • Неполный заряд батарейки. Возможно автовыключение
	<ul style="list-style-type: none"> • Выдох прерван • Продолжительность выдоха менее 6 секунд • Сила выдоха слишком мала • Нет продувания в режиме готовности. • Резкое изменение температуры (возможно при большом количестве тестируваний подряд). Сделайте паузу в работе не менее 15 минут.

Ошибки и неисправности	Описание
Звуковой сигнал	<ul style="list-style-type: none"> • В режиме продувания • При индикации ошибки • Уровень алкоголя выше порогового • На счетчике больше 500 тестов

4. условия гарантии

ООО «СИМС-2», являясь официальным представителем компании-производителя гарантирует, что приобретенный Вами алкотестер не имеет производственных дефектов в части материалов и комплектующих на момент продажи и обязуется произвести бесплатный ремонт вышедших из строя элементов в течение всего срока действия гарантии.

Гарантийное обслуживание осуществляется в сервисном центре ООО «СИМС-2» или авторизованных региональных сервисных центрах. Доставка (отправка) алкотестеров в СЦ и получение из СЦ осуществляется силами и на средства покупателя.

Срок гарантии – 12 месяцев.

Внимание! Гарантия на сенсор – 12 месяцев или 500 тестов. Гарантия не распространяется на регламентное техническое обслуживание (настройка, калибровка), которое может потребоваться вследствие естественного износа сенсора.

Гарантия не распространяется на химические источники питания.

Прибор принимается к гарантийному обслуживанию только при наличии руководства по эксплуатации с указанием серийного номера, даты продажи и с печатью торгующей организации.

ООО «СИМС-2» оставляет за собой право отказать в бесплатном гарантийном обслуживании в следующих случаях:

1. Утерян или неправильно заполнен гарантийный талон, либо Руководство по эксплуатации, из-за чего невозможно установить дату продажи аппарата.
2. Аппарат подвергся несанкционированному вскрытию.
3. Аппарат использовался с нарушением правил эксплуатации.
4. Аппарат имеет следы механических повреждений, вызванных ударами, падением, либо попытками вскрытия.
5. Аппарат имеет повреждения, вызванные попаданием внутрь прибора посторонних предметов, жидкостей или насекомых.
6. Аппарат имеет повреждения, вызванные применением нестандартных комплектующих и аксессуаров.

В случае отказа от гарантийного обслуживания покупателю выдается акт технической экспертизы с обоснованием причины отказа.

Алкотестер АЛКОГРАН AG-100
Производитель: Skyfine Inc.Ltd, Китай.

Поставщик: ООО «СИМС-2»
125363, г. Москва, ул. Новопоселковая, д. 6
Тел./факс : (495) 792-31-90
(800) 200-31-90;

www.alcotester.ru
www.sims2.ru

Серийный номер	
Дата продажи	

Подпись продавца _____

М.П.

Приложение 1

ДЕКЛАРАЦИЯ О СООТВЕТСТВИИ

ООО «СИМС-2»

(Наименование организации-изготовителя, фамилия, имя, отчество индивидуального предпринимателя, принявших декларацию о соответствии)

Инспекция ФНС № 33 по г.Москве

Основной государственный регистрационный номер 1027739438902 от 24.08.2009

(Сведения о регистрации организации или индивидуального предпринимателя, наименование регистрирующего органа, дата регистрации, регистрационный номер)

ИНН 7734197385

125363, МОСКВА, ул. НОВОПОСЕЛКОВАЯ, д.6

тел. (495) 792-31-90, факс (495) 792-31-90, marmen@sims2.ru

(адрес, телефон, факс)

в лице

Генерального директора Бадаляна Саргиса Павели

(фамилия, имя, отчество руководителя организации, от имени которой принимается декларация)

Алкогран AG-100 (Alcogran AG-100), Алкогран AG-125 (Alcogran AG-125), Алкогран AG-220 (Alcogran AG-220), Алкогран AG-300 (Alcogran AG-300), Алкогран AG-325 (Alcogran AG-325), Алкогран AG-330 (Alcogran AG-330), Алкогран AG-500 (Alcogran AG-500), с принадлежностями: принтер, кейс, чехол, адаптер 220 в, адаптер 12 в, кабель соединительный, МУНДШТУКИ- НЕ БОЛЕЕ 5 ШТ., НАСАДКА-ПЕРЕХОДНИК- 2 ШТ., БАТАРЕЙКИ- 2 ШТ. (РАЗМЕР AA), БАТАРЕЙКИ- 2 ШТ. (РАЗМЕР AAA), РУКОВОДСТВО ПО ЭКСПЛУАТАЦИИ

Изготовитель продукции: "Skyfine Inc. Limited"

No.17, Banizhong Rd., Dalingshan Town, Dongguan City, Guangdong Province, China

Код ОК 005 (ОКП) 421510

Код ТН ВЭД СНГ 9027 10 100 0

(Наименование, тип, марка продукции, на которую распространяется декларация, код ОК 005-93 и (или) ТН ВЭД СНГ)

Серийный выпуск

(Сведения о серийном выпуске или партии (номер партии, номера изделий, реквизиты договора, накладная, наименование изготовителя и т.п.))

соответствует требованиям

ГОСТ Р 52319-2005, ГОСТ Р 51522-99

(Обязательные нормативные документы, соответствие которым подтверждено данной декларацией с указанием пунктов, содержащих требования для данной продукции)

Декларация принята на основании

протокол испытаний № 8M2EM от 06.02.2013 ИЦ ООО «Элмаш» (№ РОСС RU.0001.21MI04)

(Информация о документах, являющихся основанием для принятия декларации)

Дата принятия декларации 06.02.2013 Декларация о соответствии действительна до 06.02.2018



С.П.Бадалян

(Инициалы, фамилия)

Сведения о регистрации декларации о соответствии

ОРГАН ПО СЕРТИФИКАЦИИ ПРОДУКЦИИ

Общество с ограниченной ответственностью «Центр по сертификации, стандартизации и систем качества электро- машиностроительной продукции» (ООО «ЭЛМАШ»)

Аттестат аккредитации № РОСС RU.0001.11ME77.

141400 ХИМКИ Московской области, ул. Ленинградская, 29

Тел. (495)7812587, факс (495)7812588, e-mail: oc@anogemc.ru

(Наименование и адрес органа по сертификации, зарегистрированного аккредитации)

№ РОСС CN.ME77.D00257 от 06.02.2013

(Дата регистрации и регистрационный номер декларации)



Д.А.Дружинин

(Инициалы, фамилия руководителя органа по сертификации)

